

ARAIGNÉES DE LA SAVANE DE SINGROBO, CÔTE D'IVOIRE

I. Sicariidae.

PAR JEAN-FRANÇOIS JÉZÉQUEL

Les araignées, dont nous commençons ici l'étude par la famille des Sicariidae, ont été recueillies en Côte d'Ivoire, en un point de la savane de Singrobo entre Tiassalé et Toumodi (5^o02' W., 6^o13' N.). Depuis deux ans, est en effet installée en ce lieu surnommé « Lamto », une mission dirigée par le Professeur M. LAMOTTE de l'École Normale Supérieure de Paris, dont le programme de travail est l'étude écologique d'ensemble de ce type de savane¹.

Pour notre part, nous avons entrepris l'étude du rôle des aranéides dans le peuplement de cette savane. Dans des notes préliminaires, nous comptons donner, famille par famille, les listes des espèces qui ont retenu spécialement notre attention. A cette occasion, seront publiées éventuellement les diagnoses d'espèces nouvelles.

Les techniques de récolte ont permis de recueillir un matériel considérable. En deux ans (1962-1963), plusieurs dizaines de milliers de spécimens d'araignées ont été ramassés. Aussi, les espèces dominantes sont-elles représentées dans notre matériel par plusieurs centaines d'individus.

Nous nous sommes volontairement limités à l'étude des biotopes de la savane (y compris arbres et arbustes), ce qui explique que nous n'ayons pas retrouvé des espèces très communes mais sylvoicoles.

Famille SICARIIDAE.

Cette famille est peu représentée dans la savane de Lamto. Nous n'avons trouvé que deux espèces, dont une, très abondante, est nouvelle pour la science. Cela n'est pas étonnant car beaucoup de Sicariidae sont inquilines et la savane étudiée est éloignée de plusieurs kilomètres de toute habitation.

Scytodes multilineata Thorell : 3 ♀, 3 imm. : juillet 1963.

1. Je profite de cette première occasion pour remercier M. M. LAMOTTE de m'avoir permis de participer à cette mission ainsi que M^{mes} HAYWOOD et REBIÈRE pour l'aide appréciable qu'elles m'ont apportée dans le tri du matériel.

Scytodes reticulata, n. sp. : 587 ♀♀, 243 ♂♂, 174 imm. (toute l'année ; les adultes surtout en janvier-février).

♀ : Longueur totale : 3 à 3,8 mm. Céphalothorax : longueur : 2 mm ; largeur : 1,5 mm ; hauteur : 1,3 mm (fig. 1).

Couleur : Céphalothorax jaune orné de bandes étroites marron, longitudinales sur le dessus et anastomosées en réseau sur les côtés. Ce réseau atteint de chaque

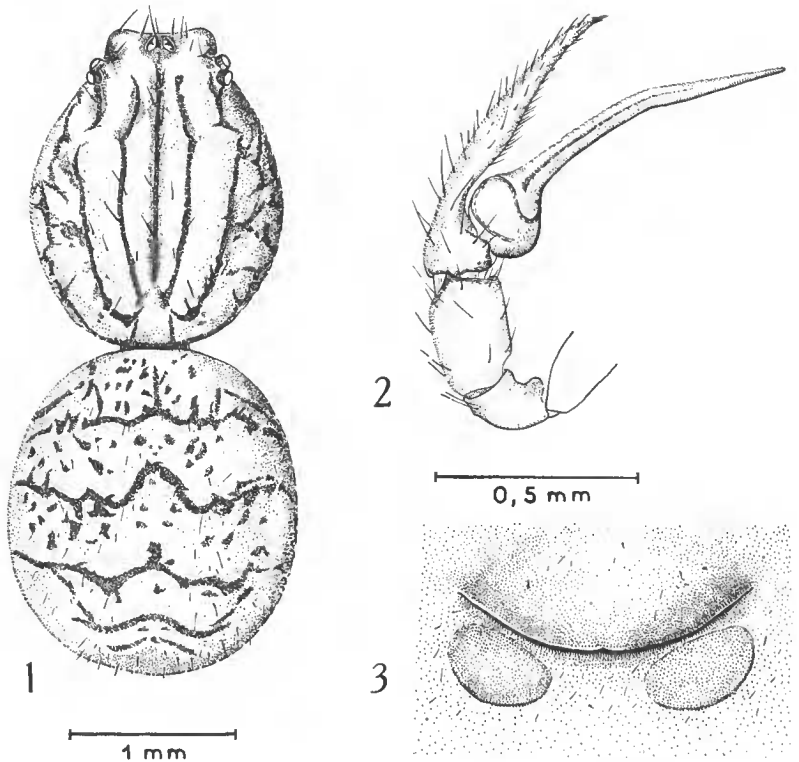


FIG. 1-3. — *Scytodes reticulata* n. sp. :
1 : ♀, vue dorsale ; 2 : ♂, bulbe vu de profil ; 3 : ♀, epigyne.

côté la plus externe des 5 bandes longitudinales ce qui permet de faire la différence avec l'ornementation de *S. multilineata*. L'abdomen est jaune, avec plusieurs bandes transversales plus ou moins récurvées. Les bandes ont des limites assez floues au contraire de ce que l'on observe chez *multilineata*. Les pattes sont jaunes, rayées, annelées et ponctuées de noir. Les lignes noires continues longitudinales sont souvent doublées de lignes en points. Les articulations patella-tibia, tibia-métatarse, métatarse-tarse sont très noires, ce qui donne un aspect très caractéristique à cette espèce. Chélicères, pièces labiales, sternum jaune abondamment taché de noir.

Yeux : sub-égaux disposés en triangle, deux fois plus large à la base que haut. Bandeau plus étroit que le diamètre des yeux médians.

Epigyne : voir fig. 3. Il est de forme très constante chez toutes les femelles, qu'elles soient grandes ou petites.

♂ : longueur totale : 2,5 mm.

Couleur et ornementation comme chez la ♀, le réseau et les ponctuations souvent plus denses.

Bulbe : voir fig. 2. Très allongé, terminé par une ouverture en cuiller, sans denticule analogue à celui de *multilineata*.

REMARQUES. — Cette espèce ressemble beaucoup à *S. multilineata*, avec laquelle elle a peut-être été déjà confondue. Elle en diffère par la taille plus petite, l'ornementation du céphalothorax et la conformation des organes génitaux. R. DE LESSERT (1939) souligne que *S. multilineata* existe en abondance au Congo, mais dans les habitations. MILLOT (1940) ne dit pas précisément où il a capturé ses spécimens. Les quelques spécimens que nous avons recueillis, l'ont été sur des arbustes au voisinage de la case qui abrite la mission. Ils pourraient bien être d'introduction toute récente à cet endroit ; alors que *S. reticulata* est tout à fait abondant dans son habitat qui est la couche herbacée.

S. reticulata porte à 16 le nombre des espèces de ce genre en Afrique occidentale (voir liste donnée par MILLOT : 1947).

Laboratoire de Zoologie (Arthropodes) du Muséum,
61, rue de Buffon, Paris-V^e.

OUVRAGES CITÉS

- LESSERT, R. de, 1939. — Araignées du Congo belge (2^e partie). *Rev. Zool. Bot. afr.*, **32** (1).
- MILLOT, J., 1940. — Les araignées de l'Afrique occidentale française : Sica-riides et Pholcides. *Mem. Acad. Sci. Inst. Fr.*, **64**.
- MILLOT, J., 1947. — Les Scytodes d'Afrique noire française (Araneae). *Rev. fr. Ent.*, **13** (4), pp. 156-167.